

公開版

十二年國教在宜蘭的發展與檢討

(103. 8. 15版)

報告單位：宜蘭縣政府教育處

楔子

來自媒體的報導與評述

來自媒體的報導與評述

有獎。然而，宜蘭區卻做了很好的示範，以羅東溪為界限，南、北分為兩區，剛好把最有名的宜蘭高中和羅東高中分開，若跨區填志願，會扣分。也因此，過去雖然羅東高中排名在宜蘭高中之前，但是在這次的制度下，就能名副其實發揮鼓勵就近入學的作用。



熱情幫助學習！

高中社區化，才能讓學生卸下考試重擔，走向適性發展。圖為中正高中環境科學實驗室，參訪大學實驗室。

最近，在宜蘭縣政府教育處主辦的「2014年宜蘭縣高中教育成果展」中，中正高中環境科學實驗室，參訪大學實驗室，展現了該校在環境科學教育方面的成果。該校校長表示，該校一直致力於環境科學教育，並與大學實驗室建立了合作關係，以提供學生更優質的學習環境。此外，該校還舉辦了多項環境科學競賽，並邀請專家學者來校講課，以激發學生的學習興趣。在這次展覽中，該校展示了多項環境科學實驗成果，並與參訪的大學實驗室進行了交流與合作。該校表示，將繼續致力於環境科學教育，為學生提供更優質的學習環境。

(今周刊。第913期。103年6月23日。P.102)

來自媒體的報導與評述



「萬元要費」主讀以升

和建中並列雙多」他說。教育從二〇〇七年開始推動高中優質化，協助學校提升教育品質，獎勵學校特色，二〇〇九年推出均質化，協助學校發展特色課程，引導學生發展，適性揚才，七項多元入學方案，讓學生有更多選擇。以宜蘭為例，只有四所高中，教育資源與品質均優，入學方式沒有特招，一次免試，完全採取就近入學，幾乎是實施十二年國教的典範。

靠著入學制度的變革，引導校園內教學，結果是更鞏固僵化的分數主義。

以宜蘭為例，只有四所高中，教育資源與品質均優，入學方式沒有特招，一次免試，完全採取就近入學，幾乎是實施十二年國教的典範。

(天下。551期。2014年7月9-22日。P. 80~P89)

www.GW.com.tw 88



Part I

因基本思維而發展出來的脈絡…



我們如何看待十二年國教…

- 是一項嚴峻的挑戰
 - 理想和現實的衝撞
 - 雖不滿意的已知傳統和不確定未來的焦慮
- 「高中職入學制度」只是眾多事項的一環
 - 但大家好像都過度簡約了焦點
- 是一次讓教育回歸本質的機會
 - K-12的整合規劃
 - 教育不再是被“考試”牽者走
 - 多元價值有機會被肯定
- ...

想過嗎~
為啥稱「十二年國民基本教育」？

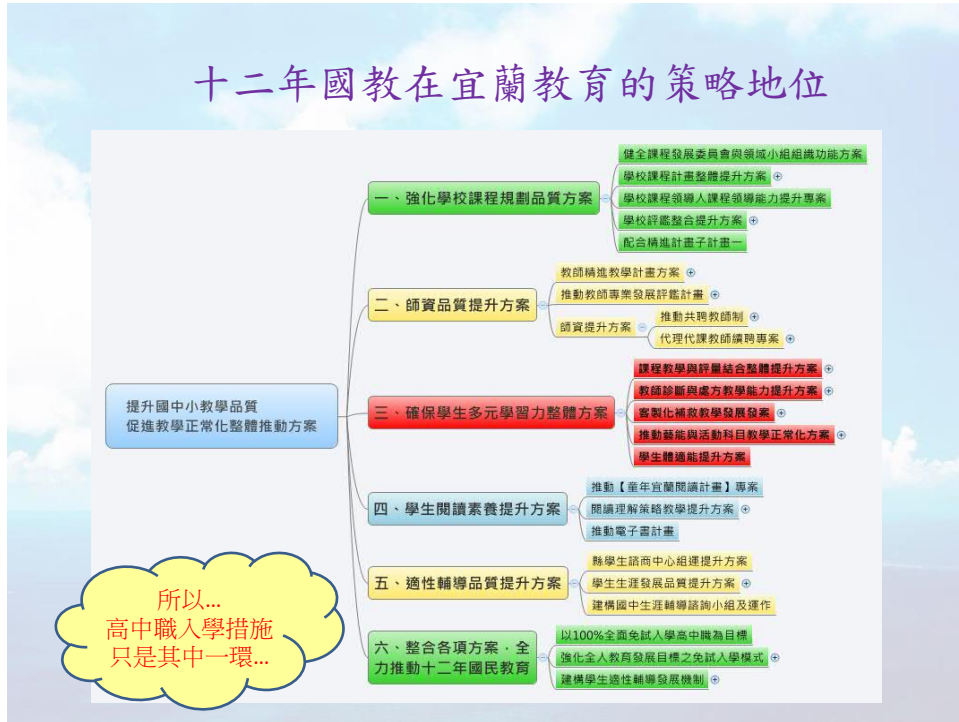
- 《高級中等教育法》第二條
 - 九年國民教育及高級中等教育，合為十二年國民基本教育。
 - 九年國民教育，依國民教育法規定，採免試、免學費及強迫入學；
 - 高級中等教育，依本法規定，採免試入學為主，由學生依其性向、興趣及能力自願入學，並依一定條件採免學費方式辦理。
- 為什麼不是~
 - 義務教育、強迫入學？

- 《憲法》第21條：人民有受國民教育之權利與義務。
- 《憲法》第160條：六歲至十二歲之學齡兒童，一律受基本教育，免納學費。其貧苦者，由政府供給書籍。已逾學齡未受基本教育之國民，一律受補習教育，免納學費，其書籍亦由政府供給。

回首檢視…



十二年國教在宜蘭教育的策略地位



看似複雜的超額比序項目…

項目	
1.畢業資格	
2.均衡學習	
3 多元學習表現	(1)品德表現
	(2)服務表現
	(3)競賽表現
	(4)體適能表現
4.適性發展	
5.就近入學	
6.國中教育會考表現	

- 其實，每一個項目的背後都蘊含著十二年國教的理想與我們的承諾…

Part II

健全師資結構是實現承諾的第一步…

一、健全師資結構^(1/2)

• 檢討代理代課教師聘任制度

- － 雖然少子女化衝擊不得不管控教師員額
- － 代理教師如獲得學校教評會評定為服務績優，可以直接續聘，每次一年、可以續聘二次。
- － 可減少孩子每年都必須因為換老師而需重新適應的現象，並可以激勵代理教師的服務熱忱。



項目	細項	宜蘭	全國
國中三年換 導師情形	三年都同一個	78.80%	68.30%
	三年換兩個	14.80%	23.20%
	三年換三個	4.20%	6.10%
	三年換四個以上	2.10%	2.30%
	三年都沒換	12.90%	11.00%
國中三年主 要學科(國英 數理化)老師 更換情形	少部分換	60.30%	54.20%
	換了一半	14.00%	15.80%
	換了大部分	6.90%	9.70%
	幾乎都換過	5.90%	9.30%
取自:後期中等教育整合資料庫：101 學年度高一及專一學生 調查描述性統計分析			

一、健全師資結構^(2/2)

- 讓每位學生的每堂課都有合格專業教師授課
 - 改善學校規模小所造成的部分領域(學科)教師失衡，導致學生學習未能全方位關照之限制
 - 可讓學生在藝術與人文、健康與體育、綜合活動等領域得到專業的指導。
 - 編制內的合聘、共聘教師制

領域	主聘+共聘	領域	主聘+共聘
藝文 (美勞)	新生+光復、育才	健體 (體育)	黎明+凱旋、南屏
	古亭+壯圍		大同+松羅
	造橋+大福、新南、公館		四結+礁溪
藝文 (音樂)	竹安+大溪、梗枋	健體	內城+大湖
	馬賽+蘇澳、育英		成功+竹林
	萬富+三星	健體(田徑)	羅東+北成、公正
	大同+四季		孝威+學進
藝文	三民+玉田、龍潭	語文 (英語)	中興+五結
	南安+士敏、永樂、岳明		湖山+七賢
藝文、綜合	武塔+金洋		東興+大進
綜合	力行+中山、宜蘭		大進+清溝
綜合、健體	武塔+金洋		萬富+慈明

	一	二	三	四	五
1		頭城			
2			頭城		
3	頭城		頭城		
4	頭城	頭城			吳沙
5	頭城	頭城		吳沙	吳沙
6		頭城		吳沙	
7	頭城	頭城		吳沙	吳沙

主聘 科目	復興	羅東	國華	東光	中華	頭城	文化	宜蘭	南安
表演藝術				興中利澤		吳沙			
健康	員山		順安		礁溪莊園		南安		
教育	大同		三星						
童軍教育			五結						
家政								凱旋	蘇澳

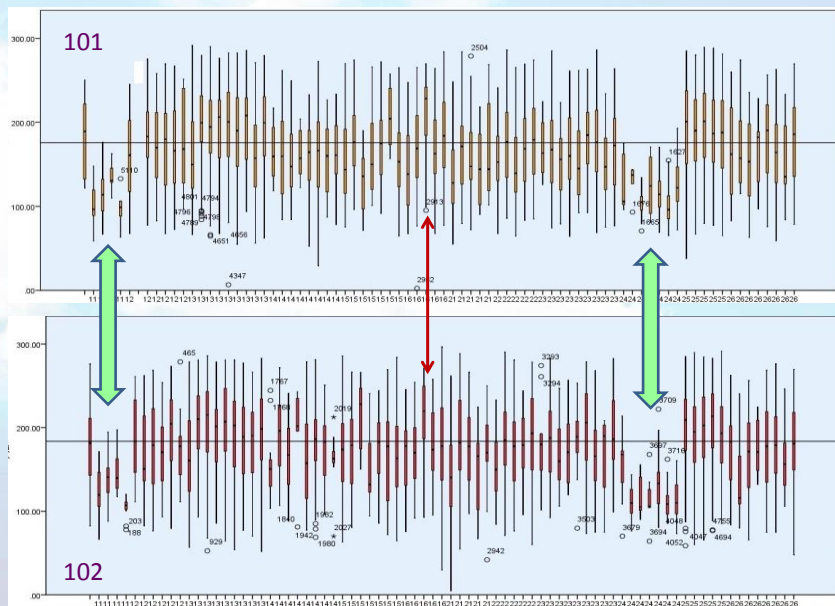
Part III

確保學習品質是源頭…

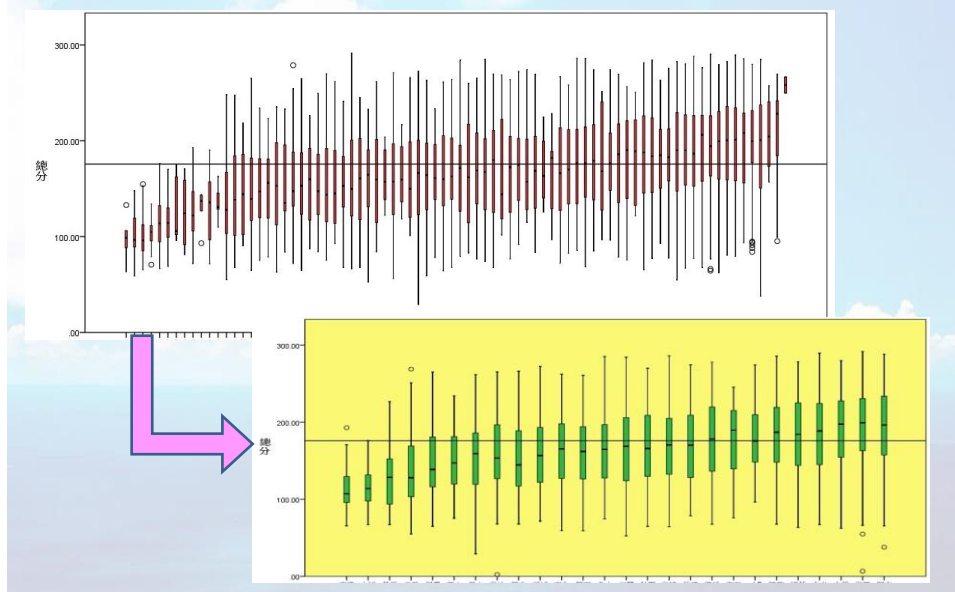
一、了解全縣、學校、班級的整體學習表現 對教育主管的意義~



二、進一步探討，現象背後所傳達的意義…



三、國中端如何看待和運用…



四、除了“分數”之外，我們更在乎…

基本資料		數學															
學校	座號	【數與量】								【幾何】		【代數】			統計與 機率	全部	
		質因 數分 解	最大 公因 數	小數 除法	分數 四則 計算	等比	平均 速度	扇形 面積	柱體 體積	簡單 幾何 問題	放大圖 與縮小 圖	柱體 與錐 體	等量 公理	未知 數解 題	數量 關係	圓形圖	整體表 現
ET	1																優異
ET	2	R		R	R	R		R		R		R				R	不良
ET	3	R	R	R									R	R			勉強
ET	4																優異
ET	5					R			R						R	R	勉強
ET	7	R							R	R							良好
ET	8																優異
ET	9		R														良好
ET	10									R							優異
ET	11																優異
ET	12	R	R	R		R	R					R	R			R	不良
GFN	1																優異
GFN	2						R		R	R				R			良好
GFN	3	R	R							R		R	R	R	R		勉強
GFN	4																優異
GFN	5								R	R							良好
GFN	6						R	R	R				R	R			勉強
GFN	7									R							優異
GFN	8		R		R		R	R	R	R			R	R	R		不良
GFN	9									R		R					良好
GFN	10		R	R			R		R		R	R		R	R		勉強

五、教學與評量對焦的連結工程

- 學習領域紙筆評量活動提升作為。
- 教師課程與教學評量能力精進，才是品質提升之鑰。

由評量規劃開始.....

二、命題方向

(一) 要點

選 文	1.選文多樣化：包括南一第五冊的〈空城計〉、〈尋找薄荷的小孩〉、〈生於憂患死於安樂〉、〈傘季〉、文學性的美文、說明文、非連續性文本……等。 2.提高“課外文本”的比例：若以閱讀力為導向，那麼便無所謂的課外或課內，因為均視為“文本”之一。
能測出『閱讀力』	1.減少“記憶性”的題目：即便是傳統的“形音義”、“修辭文法”等類型的題目，也盡量擺放進完整的文句中，要測出學生是否懂得如何運用。

1

102學年度宜蘭縣紙筆評量競賽 東光國中（國文）命題計畫

六評量結果分析

未來教學改進與補救教學的努力…

102學年度 宜蘭縣 紙筆評量競賽 東光國中 國文科 評量結果分析

壹、評量結果分析

一、各題目：雙向細目分布、難度預測、答題狀況（答對率）

題型	題號	形音義		語文常識		段落篇章			難度預測	各選項答題狀況				答對率	課次分布
		記憶	應用	記憶	應用	理解	分析	評鑑		A	B	C	D		
一、單	1		✓						易	13%	44%	17%	26%	44%	L5678
	2	✓							易	8%	13%	4%	75%	75%	L58
	3		✓						易	4%	4%	75%	17%	75%	L5678
	4		✓						易	0%	8%	75%	17%	75%	L57
	5				✓				易	83%	13%	4%	0%	83%	L568
	6				✓				易	13%	75%	4%	8%	75%	L7
	7							✓	中	26%	8%	58%	8%	58%	L5
	8					✓			易	87%	0%	0%	13%	87%	L6
	9						✓		中	0%	4%	0%	96%	96%	L8

2. 專家效度分析：①預估難度：易（理解）；實際難度：難。

【選項分析】

1. A、B 選項：低分組比高分組有更多學生去選擇不正確選項，表示誘答度合宜。

【補救教學建議】

1. 高分組有 3 位及整體有 7 位選 D，代表學生對直線無線延伸故無中垂線的概念不夠牢固。

2. 根據“圓”的定義是與一固定點有相等距離的所有點的軌跡即為圓。就有學生推論“半圓”應是圓的軌跡的一半，所以有學生認為此題“已”選項中的半圓應不包括直徑。

3. 根據歐幾里得《幾何原本》對“半圓”的定義是直徑和它截得的圓弧所圍成的圖形，也藉此再次與學生澄清半圓的定義。

六、持續的品管機制

小六畢業生三年後參加會考數學，到底……

國小學測國語	A			B			C	
國中會考國語	A	B	C	A	B	C	B	C
2 國中	50.00%	50.00%	0.00%	5.49%	71.43%	23.08%	33.33%	66.67%
3 國中	0.00%	0.00%	0.00%	0.00%	30.00%	70.00%	12.50%	87.50%
4 國中	48.10%	51.90%	0.00%	4.72%	87.01%	8.27%	39.62%	60.38%
5 國中	18.20%	81.80%	0.00%	2.41%	72.29%	25.30%	22.73%	77.27%
6 國中	72.20%	27.80%	0.00%	3.31%	86.78%	9.92%	37.78%	62.22%
7 國中	23.10%	76.90%	0.00%	1.69%	80.51%	17.80%	32.14%	67.86%
8 國中	0.00%	100.00%	0.00%	2.70%	72.97%	24.32%	21.21%	78.79%
9 國中	0.00%	100.00%	0.00%	0.00%	81.36%	18.64%	13.33%	86.67%
10 國中	30.00%	65.00%	5.00%	2.37%	77.51%	20.12%	20.69%	79.31%
11 國中	28.60%	71.40%	0.00%	5.30%	77.48%	17.22%	42.11%	57.89%
12 國中	44.70%	55.30%	0.00%	4.65%	80.00%	15.35%	33.93%	66.07%
全縣變化比率值	42.60%	57.20%	0.14%	4.60%	80.38%	15.02%	33.00%	67.00%

www.themegallery.com

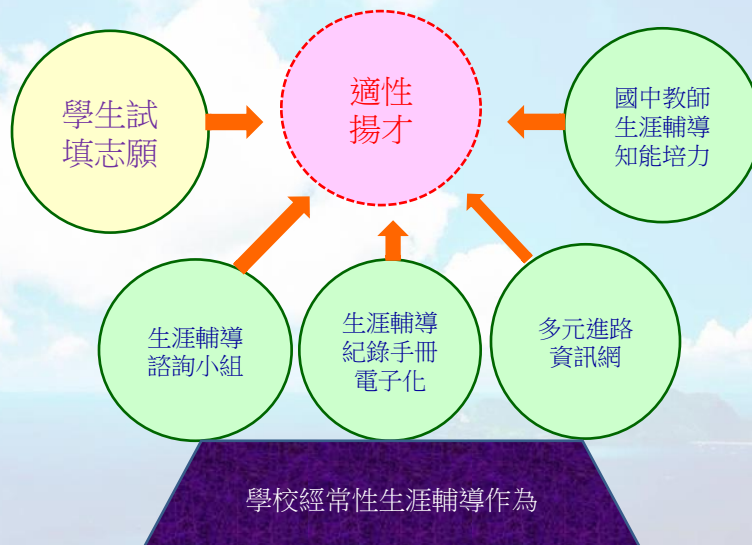
Part IV

適性輔導是成功的關鍵因素…

一、在過去我們曾經做過的事…

- 辦理全縣高中職、五專升學博覽會
 - － 全縣高中、高職、五專設攤位宣導
 - － 用專車將全縣國三學生載到會場
- 每一個國中自行辦理生涯博覽會
 - － 縣內、鄰近高中職及五專到校宣導
- 高中職邀請國中學生到校參訪
 - － 車資由高中職負擔
 - － 提供部分實作與觀摩
-

二、建構國中學生適性輔導的圖像

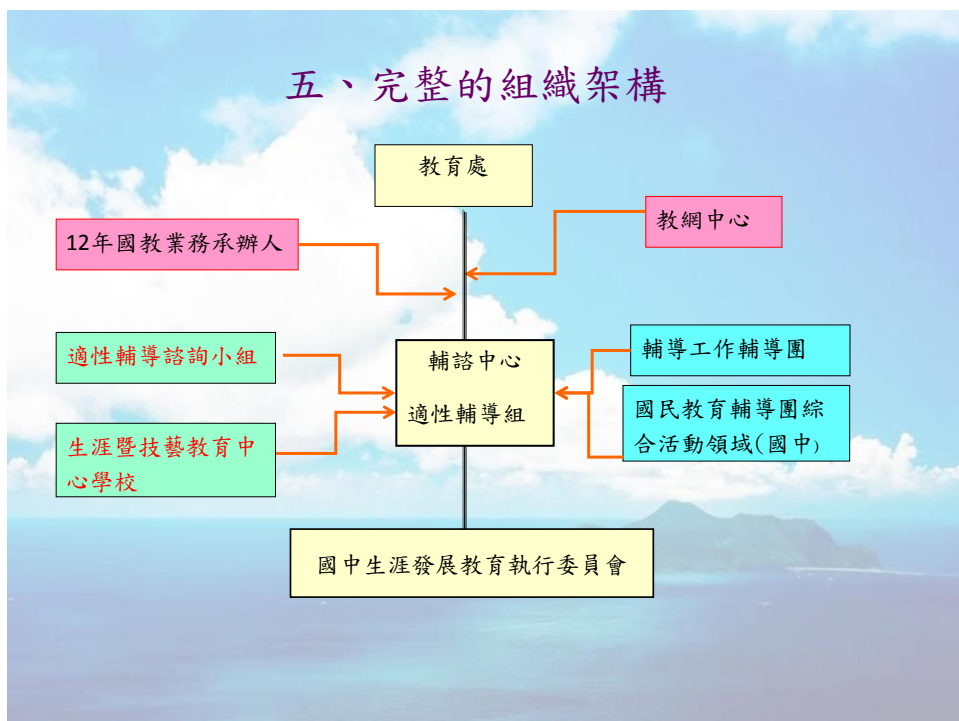




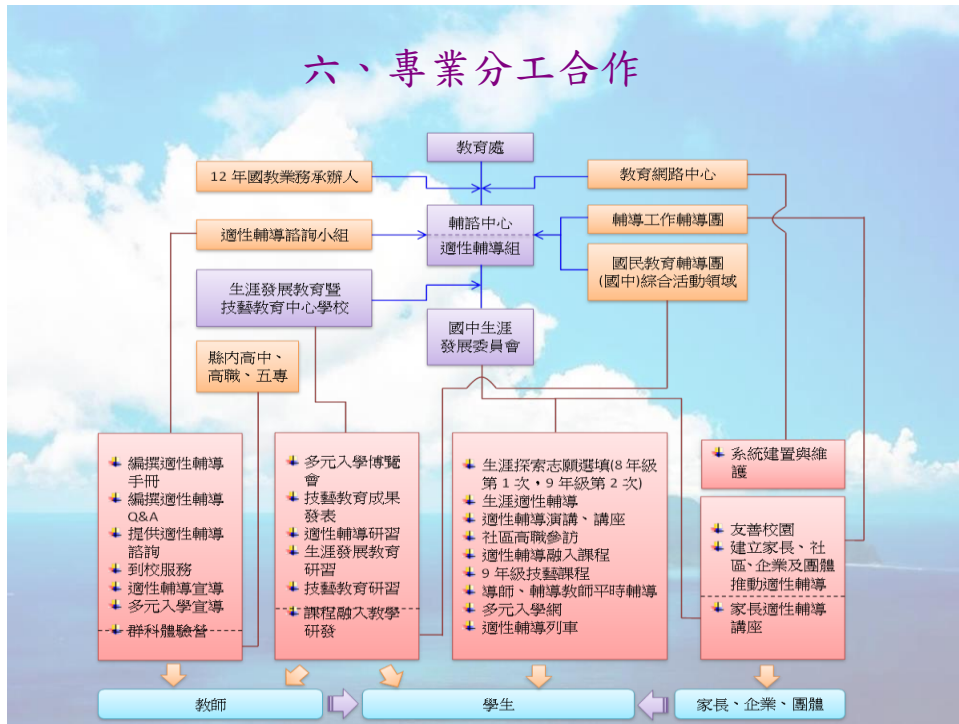
四、建置國中生涯輔導手冊作業系統



五、完整的組織架構



六、專業分工合作



七、把專業支持送到學校

~走動式服務(1/2)

- 督學、輔導中心、諮詢小組。
- 適性輔導推動情形、個案轉介
- 發現問題：國中老師對適性輔導觀念薄弱
- 解決問題：辦理宣導、研習、老師體驗營



七、把專業支持送到學校

~走動式服務(2/2)

- 各校測驗計畫
- 測驗工具、測驗分析與解釋
- 專業對話~專輔人員



八、國中教師生涯輔導知能培力

~群科體驗營

- 國二導師+輔導教師+行政人員
- 高職端協助辦理體驗活動
- 結合均質化教育
- 惟有親身感受，才能了解箇中的不同



九、落實宣導工作

~宣導列車

- 全面調訓~以領域共同不排課時間
- 適性宣導+各群科介紹
- 影片拍攝
- 專業研習(校長、主任、組長、一般教師、專兼任輔導教師、專輔人員)

~焦點座談

- 專兼輔導教師
- 教務主任、輔導主任

至少要讓教師、學生、家長都清楚…
屬於宜蘭學子的十二年國教(宣導摺頁)



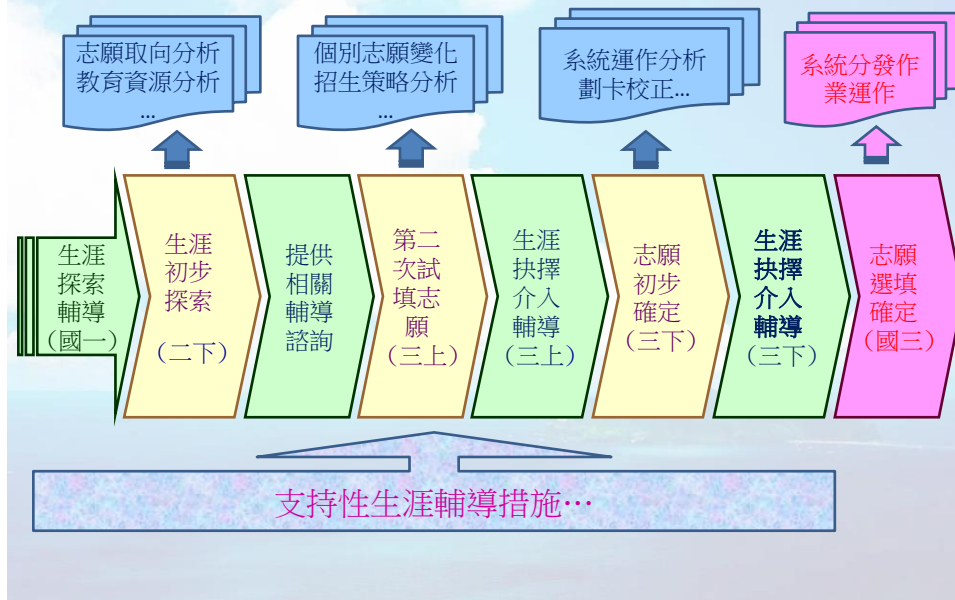
屬於宜蘭學子的十二年國教



Part V

機能型的進路試探…

一、結構性學生志願選填機制



二、生涯初步探索 ~學生試填志願

- 志願選填研習
- 生涯初步探索~志願試填
 - 八年級上學期第一次試填
 - 九年級上學期第二次試填
- 試填後輔導及志願分析
 - 九年級下學期第三次試填



五、試填後資訊的應用

類別		八年級			
		高中	技職	小計	
九年級	高中	1626	179	1805	40.1%
	技職	858	1835	2693	59.9%
	小計	2484	2014	4498	
		55.2%	44.8%		

- 從八~九年級第一志願變化情形省視地區後中教育資源的盤整與策略對應
- 整體來看：九年級較八年級時有更高比例(59.9%>44.8%)選擇技職體系(含五專)

43

八~九年級前二志願變化情形

		八年級時選填志願							
		第一志願	高中			技職			總計
九年級時選填志願	第一志願	第二志願	高中	技職	小計	高中	技職	小計	
	高中	高中	715	135	850	10	29	39	889
		技職	381	272	653	30	99	129	782
		小計	1096	407	1503	40	128	168	1671
	技職	高中	42	47	89	7	45	52	141
		技職	281	432	713	108	1569	1677	2390
		小計	323	479	802	115	1614	1729	2531
總計			1419	886	2305	155	1742	1897	4202

- 第一志願為技職者其第二志願仍以技職為優先

44

八~九年級第一志願變化情形 (依志願學校區分)

		八年級時所選填之第一志願學校【全體】													
	學校	H_A	H_B	H_C	H_D	H_E	H_F	P_A	P_B	P_C	P_D	P_E	合計	九-八	
九年級時所選填之第一志願學校	H_A	432	34	72	3		1	15	21	6	20	3	607	(236)	
	H_B	80	200	76			1	12	22	10	2	2	405	15	
	H_C	40	21	652	2	2	1	14	6	22	18	2	780	(413)	
	H_D			1	5				1	1			8	(29)	
	H_E			1				1					2	(7)	
	H_F	2									1		3	(9)	
	P_A	43	13	22	7		3	285	33	31	25	23	485	(288)	
	P_B	102	53	72	1	2		79	121	30	38	8	506	223	
	P_C	21	7	98	4		1	104	22	136	50	31	474	151	
	P_D	85	7	136	4	3	2	58	21	40	264	36	656	192	
	P_E	8		5	5			33	4	8	21	46	130	(41)	
	五專	30	55	58	6	2	3	172	32	39	25	20	442		
	合計	843	390	1193	37	9	12	773	283	323	464	171	4498		

45

八~九年級第一志願變化情形 (依地理區位_溪北區)

		八年級時所選填之第一志願學校【溪北區】													
		H_A	H_B	H_C	H_D	H_E	H_F	P_A	P_B	P_C	P_D	P_E	合計	九-八	
九年級時所選填之第一志願學校	H_A	405	34	39	1		1	15	20	2	15	1	533	(194)	
	H_B	76	184	35			1	10	18	1	2	2	329	7	
	H_C	13	6	22				2	2	1			46	(118)	
	H_D								1				1	(9)	
	H_E							1					1	(3)	
	H_F	2									1		3	(3)	
	P_A	41	13	12	5		2	218	33	15	16	13	368	(94)	
	P_B	93	46	27	1	2		70	106	12	26	4	387	153	
	P_C	9	1	8				20	8	3	5	2	56	15	
	P_D	64	4	10		2		32	17	2	75	5	211	65	
	P_E	5			1			12	3	1	3	5	30	(5)	
	五專	19	34	11	2		2	82	26	4	3	3	186		
	合計	727	322	164	10	4	6	462	234	41	146	35	2151		

46

八~九年級第一志願變化情形 (依地理區位_溪南)

		八年級時所選填之第一志願學校【溪南區】												
		H_A	H_B	H_C	H_D	H_E	H_F	P_A	P_B	P_C	P_D	P_E	合計	九-八
九年級時所選填之第一志願學校	H_A	27		33	2				1	4	5	2	74	(42)
	H_B	4	16	41				2	4	9			76	8
	H_C	27	15	630	2	2	1	12	4	21	18	2	734	(295)
	H_D			1	5					1			7	(20)
	H_E			1									1	(4)
	H_F												0	(6)
	P_A	2		10	2		1	67		16	9	10	117	(194)
	P_B	9	7	45				9	15	18	12	4	119	70
	P_C	12	6	90	4		1	84	14	133	45	29	418	136
	P_D	21	3	126	4	1	2	26	4	38	189	31	445	127
	P_E	3		5	4			21	1	7	18	41	100	(36)
	五專	11	21	47	4	2	1	90	6	35	22	17	256	
合計		116	68	1029	27	5	6	311	49	282	318	136	2347	

Part VI 相關作業系統建置…

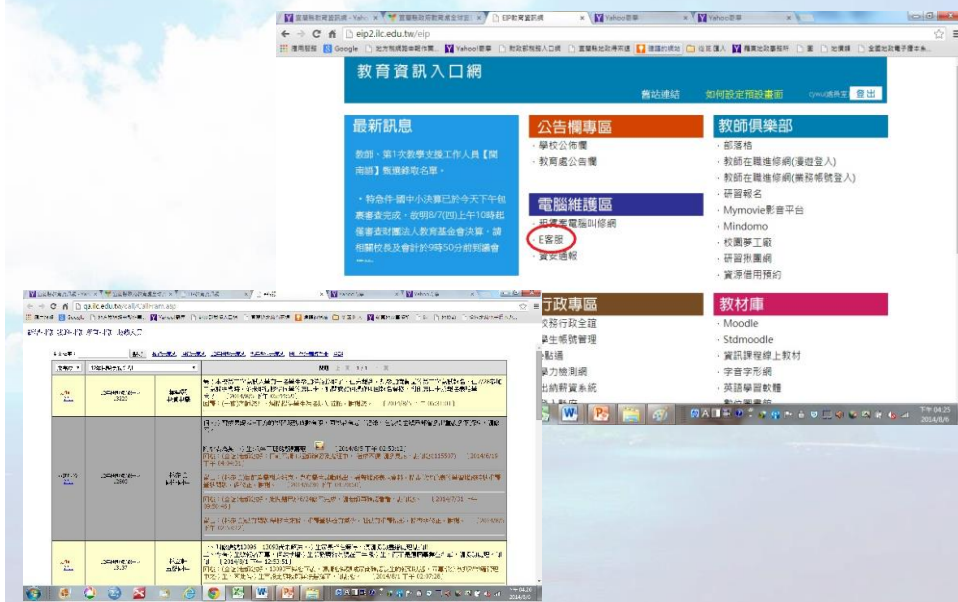
一、降低繁瑣程序的策略…



二、系統間各功能與資源的共享



三、建立完善即時的回饋報修系統



四、落實管理十二年國教系統叫修紀錄管制

• 例：3. 多元學習：3. 競賽表現部分

叫修人員	問題	回覆處理及回應情形
中華國中 林 00	<ul style="list-style-type: none"> ● 1.本校 30229 號詹于 00、31232 號蕭 00 競賽管理分數有誤(如附檔)，謝謝您。 ● 2.近日學生、家長、導師反映班級幹部積分部分僅顯示 102 學年上學期，101 學年皆無資料。[2014/3/10 上午 09:51:26] ● (林 00)您好：本校這兩位同學的競賽資料已由建立資料人員修正，經查積分已正確，謝謝您。〔2014/3/11 上午 09:17:30〕 	<ul style="list-style-type: none"> ● 目前檢查結果係因【101 學年宜蘭縣學生音樂比賽-團體賽】有兩筆競賽紀錄，且建立內容不相同，以至積分計算與老師計算不符，需請建立該項競賽之相關人員修正日期後，執行資料與積分更新動作，分數方可正確，謝謝您。〔2014/3/10 下午 12:23:15〕

五、從報修類別分析中修正策略

(至103.6.3止)

報修 國中	畢業 資格	均衡 學習	品德 表現	服務 學習	競賽 表現	體適 能	適性 發展	就近 入學	教育 會考	系統 環境	系統 增能	學校 小計
小計	11	8	23	207	97	89	1		1	140	12	589
國華				17	8					1	2	28
凱旋	1	1	1	10	3	3				9		28
礁溪			1	18		3						22
復興			1	12	3					2	2	20
中華			1	6	9					1	2	19
五結				3	1	3				10		17
羅東			1	3	3	3				6		16
員山				8	1	1				5		15

六、學生、家長可隨時掌握學習動態

快樂e學院

回首頁 | 資料夾 | 教育處首頁 | 教師首頁

站內搜尋

學生登入

註冊 / 忘記密碼或帳號 / 說明

登入

帳號：
密碼：
登入

12年國教免試入學
國中生涯輔導手冊
出缺席資料
獎懲資料
輔導資料

Blog
學生Gmail
Mindomo
Mymovie影音平台

最新訊息

102年幸福宜蘭 環保知識王 挑戰賽
環教挑戰知識網

宜蘭雲端書庫
走到哪，看到哪，
講到哪，超方便！
數位內容提供：台灣雲端書庫

成績查詢

家長成績查詢
e幣查詢說明
密碼查詢說明

十二年國教專區

宜蘭十二年國教專區
宜蘭基本學力檢測查詢
宜蘭多元進路資訊網
免試分發/生涯輔導
教育部十二年國教資訊
教育部多元入學宣導
基隆推動工作委員會

一、看似複雜的超額比序項目積分設計

項目		上限	積分計算方式(計算標準)
1.畢業資格		3 分	符合「畢業」資格加 3 分； 不符合者不加分。
2.均衡學習		6 分	健康與體育、藝術與人文、綜合活動三領域，達及格者各加 2 分； 未達標準者不加分。
3 多元 學習 表現	(1)品德表現	5 分	就學期間完全無警告(含)以上紀錄者及符合銷過後無警告(含)以上紀錄者加 5 分；無小過(含)以上紀錄者加 3 分；不符合者不加分。
	(2)服務表現	5 分	擔任班級、社團幹部或志工任滿 1 學期，經考核表現優良者加 1 分
	(3)競賽表現	5 分	1.個人賽： (1)縣級（含區域）： 第 1 名 1.5 分/第 2 名 1 分/第 3 名 0.5 分 (2)全國(含國際)： 第 1 名 3 分/第 2 名 2.5 分/第 3 名 2 分/第 4 名至入選 1 分 2.團體賽：依個人賽積分折半計算
	(4)體適能表現	3 分	1.各單項任一學期達教育部門檻標準者，各加 0.5 分 2.單次總成績達金質者另加 1 分；銀質者，另加 0.5 分
4.適性發展		6 分	報名科、群與生涯規劃建議：與「我的志願」相符者加 2 分；與「家長建議」相符者加 2 分；與「輔導小組建議」相符者加 2 分。
5.就近入學		2 分	符合者加 2 分； 不符合者不加分
6.國中教育會考表現		15 分	「精熟」者每科得 3 分 「基礎」者每科得 2 分 「待加強」者每科得 1 分

二、提供學子完整的學習條件

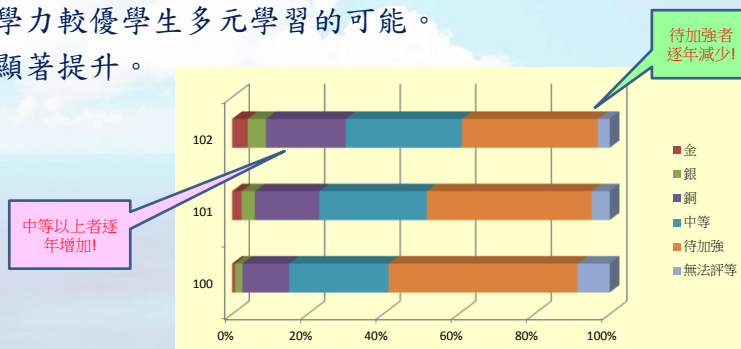
- 因為要採計「均衡學習」
 - － 實施共聘教師、代理教師續聘制
- 因為要採計「體適能」
 - － 每所國中均設置檢測站
- 因為要採計「適性發展」
 - － 建構完整生涯輔導體系
- 因為要採計「服務表現」
 - － 建立幹部與志工制度
- 因為要給學子三年完整學習
 - － 建構完整的系統採計6學期
- ...

項目	積分結算基準日
1.畢業資格	採計至103年5月31日24時截止
2.均衡學習	
3.多元學習表現	3-1 品德表現
	3-2 服務表現
	3-3 競賽表現
	3-4 體適能表現
4.適性發展	依實際積分採計
5.就近入學	
6.國中教育會考表現	

三、促進學生多元學習

教師教學正常化的努力...

- 不在於區分學生高低，促進學生學習與教學正常，鼓勵學生多元發展。(低度的區分作用)
- 畢業條件、均衡學習的分數意涵，在於學校促進教學正常化。
- 服務學習，提供更多弱勢學生學習與承接幹部與小老師的機會，學力較優學生多元學習的可能。
- 體適能顯著提升。



四、隨時掌握各校學生表現狀況

項目	畢業資格			均衡學習						品德			
積分	0	3		0	2	4	6			0	3	5	
人數	74	1.3%	5422	25	23	50	5398	98.2%		222	405	4869	88.6%

項目	服務							
積分	0	1	2	3	0~3	4	5	
人數	105	136	213	687	20.8%	1105	3250	

項目	競賽												
積分	0分者	0.25	0.50	0.75	1.00	1.25	1.50	1.75	2.00	0.25~2			
人數	3885	70.7%	101	276	167	213	98	109	95	65	20.4%		

項目	競賽												
積分	2.25	2.50	2.75	3.00	3.25	3.50	3.75	4.00	4.25	4.50	4.75	5.00	>=3
人數	65	42	30	34	17	41	68	29	41	31	11	78	6.4%

項目	體適能								適性發展		
積分	0	0.5	1	1.5	2	2.5	3	>=2	0	4	6
人數	15	34	111	525	3489	551	771	87.5%	6	1	5489

- 例：多元表現各項積分的分布，可適時提供學校積極性回饋

Part VIII

兼具傳統與創新的分發作業流程…

一、演化型後中入學制度的整合

- 教育的改革不是「革命」！
- 過去高中職招生管道，大家已耳熟能詳
 - 免試入學
 - 導引國中教學正常、國中區位平衡
 - 申請入學
 - 導引適性入學
 - 登記分發
 - 保障高分優先選擇權
 - …
- 以過去的經驗做為發展的基礎，所以…

Part IX

103年分發結果分析…

一、兩次免試分發結果第一志願分發比率分析

- 第一次免試分發
 - 總體：74.2%
 - 日校：76.6%
 - 進修學校：28.1%
- 合併兩次免試分發
 - 總體：75.14%
 - 日校：76.96%
 - 進修學校：37.12%
- 以上不計
 - 體育、藝術專長生
 - 技藝優良學生
 - 十二年安置計畫
 - 實用技能學程
 - 藝才班
 - 運動績優生甄試

	合併兩次免試分發		第一次免試分發	
	第一志願	前三志願	第一志願	前三志願
全體	75.14%	88.46%	74.21%	87.00%
羅高-普通	99.26%	100.00%	99.24%	100.00%
宜中-普通	93.06%	99.44%	93.23%	99.42%
蘭女-普通	91.34%	99.46%	91.73%	99.62%
宜商-媒設	100.00%	100.00%	100.00%	100.00%
羅工-建築	94.37%	100.00%	91.55%	98.59%
羅工-資訊	92.68%	100.00%	92.31%	100.00%
羅商-餐飲	90.57%	100.00%	100.00%	100.00%
頭家-餐飲	90.00%	100.00%	94.29%	100.00%
羅工-電機	89.74%	100.00%	89.33%	100.00%
羅工-汽車	88.73%	98.59%	90.77%	98.46%
宜商-應外	87.23%	100.00%	97.37%	100.00%
羅商-商經	84.44%	95.56%	82.05%	94.87%
羅工-機械	81.82%	96.10%	81.94%	95.83%
羅工-電子	81.08%	95.95%	80.56%	95.83%
宜商-綜高	81.05%	98.69%	81.62%	99.26%

二、第一次免試分發各國中前三志願錄取比例

國中	第一	前三	國中	第一	前三	國中	第一	前三
大同	100.00%	100.00%	凱旋	76.39%	90.28%	人文	68.75%	87.50%
三星	88.73%	90.14%	文化	76.28%	91.03%	慈心	68.00%	92.00%
南澳	80.65%	96.77%	南安	75.00%	91.67%	慧燈	68.00%	90.67%
復興	80.49%	91.56%	員山	74.73%	92.31%	國華	65.93%	79.90%
羅東	79.76%	91.58%	吳沙	74.19%	80.65%	東光	65.52%	82.76%
宜蘭	79.19%	88.59%	內城	73.68%	78.95%	中道	65.38%	84.62%
中華	78.33%	90.09%	五結	73.20%	85.57%	冬山	62.81%	76.86%
興中	77.78%	80.00%	蘇澳	69.90%	84.47%	利澤	61.90%	69.84%
壯圍	77.22%	88.61%	礁溪	69.01%	83.04%	順安	61.64%	69.86%
頭城	76.47%	89.71%						

- 可做為評估各校生涯輔導落實程度…

三、維持多元能力發展的專長生招生

- 針對體育、藝術才能專長學生設計適合的積分採計方式
 - 導引國中學生多元能力發展

體育、藝術專長生超額比序項目積分對照表		
項目	積分計算方式	上限
1. 多元學習表現	1-1.品德表現	5分
	1-2.服務表現	5分
	1-3.競賽表現	25分
	1-4.體適能表現	3分
2. 適性發展	2-1.專長項目參賽證明：3分	12分
	2-2.專長項目社團證明：3分	
	2-3.指導老師(教練)推薦：6分	

運動專長	類別	田徑	羽球	自由車	西划	柔道
	人數	37	9	2	4	10
	類別	棒球	游泳	網球	劍道	橄欖球
	人數	16	6	2	3	10
	類別	桌球	國術	籃球	體操	
	人數	3	2	23	2	
藝術專長	類別	美術	國樂	創意戲曲	管樂	醒獅
	人數	10	6	6	29	4

四、兼顧適性發展(步驟二)及選擇權(步驟三)的分發

	國中		宜中	羅高	蘭女	宜商	頭家	羅商	羅工	蘇海
	總計		260	257	259	202	124	150	172	240
溪北		932	47		43	1	2		17	9
			1			41	11			1
			10		6	4	5	1	1	2
			15 213	1 1	9 193	14	7		9	3
			1		1	10 189	7 104	2	2 65	2 44
			1			10	8		8	3
			14		15	16	5		4	8
			113		97	41	19		12	5
			4		12	33	26		4	4
			8		10	19	14	1	8	7
溪南		955	4	2	1			3	1	1
				9	5			16	7	4
			3	4	8	2	3	10	8	24
			2		1	1		11	7	22
			4	16	6	1	1	4	3	11
				1	1	10	2	32	21	27
			37	251	62		20	6	8	18
								148	107	1
			5	67	14	2	7	24	23	22
							2	4		15
			2	3				1	2	1
			1	1	2	1	1	9	2	5
			13	147	24	1	3	26	18	12
			3	1			1	2	7	29

五、區位均衡的發展態勢(一免分發總額)

學校		宜中	羅高	蘭女	宜商	頭家	羅商	羅工	蘇海
總招	4023	514	523	518	498	375	378	434	453
溪北	1931	2	1	2	3	3	0	1	1
		71	3	69	72	35	9	29	20
		2	1	2	3	2	1	1	2
		7	1	7	12	13	3	4	5
		26	2	21	32	24	6	17	10
		28	3	25	28	23	6	9	9
		10	1 33	11 368	21 389	17 276	5 70	14 151	9 112
		28	3	25	33	17	5	11	12
		161	6	146	95	65	18	32	21
		3	8	1	1	0	3	4	1
		22	2	31	53	47	7	12	8
		20	2	28	36	30	7	17	14
溪南	1988	4	13	5	6	6	13	11	6
		7	14	9	5	3	23	16	12
		7	27	14	9	8	22	22	38
		8	19	6	8	4	20	17	32
		6	8	2	3	2	9	9	18
		14	44	16	10	9	51	43	49
		1 110	6 483	3 136	2 95	4 91	9 304	12 277	22 336
		0			5	3	6	6	1
		19	116	29	18	23	55	56	52
		3	9	3	3	5	10	6	22
		3	6	3	3	2	12	6	7
		31	206	42	19	18	64	57	34
		7	13	4	4	4	10	16	43

六、多元適性的入學管道 (僅分析第一次免試入學錄取情形分析)

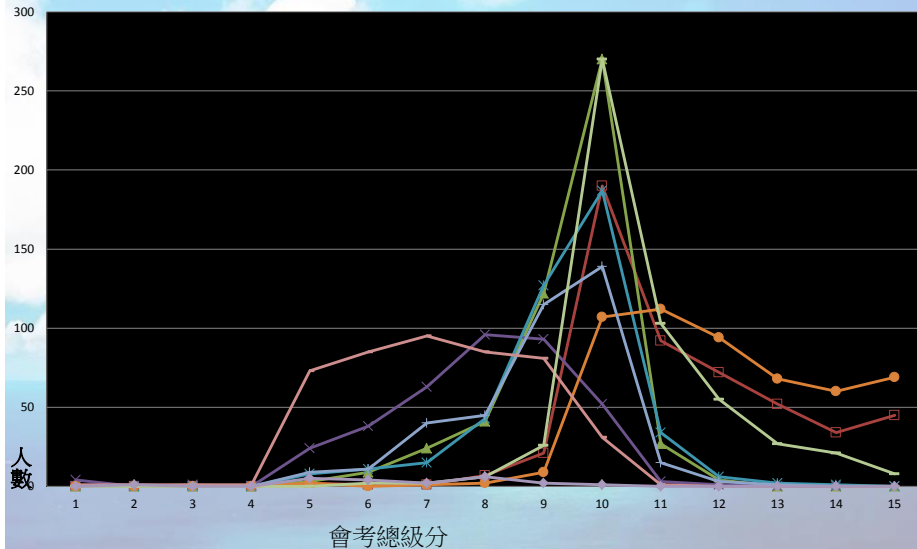
管 道		名額	錄取人數		錄取率	以第一志願分發%	
一免 分發	本縣-日間	4271	3794	4040	87.24%	74.21% (2998/ 4040)	
	本縣-進修學校		229				
	外縣移入-日間		17				
專長 生	運動	70	80		88.78%	一免作 業前提 前辦理	77.8% (合併其他 管道視同第 一志願計算 3633/4675)
	藝術	27					
技藝優良學生		70	60				
直升	南澳高中	44	19				
	華德福實驗	31	20				
	慧燈	189	162				
	中道	68	62				
實用 技能	未報名一免	342	338	232			
	同時錄取一免			76			
	報一免未錄取			30			

七、學生適性選擇與校際均質態勢明顯… (高中職各校科錄取積分分布)



八、差異化教學是需立即面對的課題！

(各高中職錄取學生會考級分之分布情形)



Part X

面對質疑與調整

一、「競賽表現」是否決定一切？

多元表現各項分間的相關係數

	總積分	畢業資格	均衡學習	品德	服務	競賽	體適能	適性發展	教育會考
總積分		0.47	0.49	0.63	0.70	0.36	0.39	0.18	0.83
畢業資格			0.62	0.45	0.28	0.05	0.14	0.17	0.21
均衡學習				0.35	0.36	0.05	0.19	0.29	0.22
品德					0.39	0.05	0.14	0.06	0.36
服務						0.09	0.23	0.14	0.45
競賽							0.19	0.02	0.10
體適能								0.13	0.21
適性發展									0.04

二、超額比序是否過量？

- 比序42組，132人次
- 沒有增額錄取

次序		1	2	3	4	5	6	7	8	9	10	11	12	13	14	15	16	17	18	19	20	
項目	步驟	小計	品德表現	服務表現	競賽表現	體適能	適性發展	就近入學	低收入戶	中低收入戶	會考總級分	寫作	國文	英語	數學	社會	自然	國文標示	英語標示	數學標示	社會標示	自然標示
同分比序組數	合	42	2	18	3	2					16	2		1		8	5	4		1		
	I	18		4	1	1					9						5	3	2			
	II	5	1	3							2				1		1	1	1			
	III	19	1	11	2	1					5	2					2	1	1		1	
各步驟接受比序人次	合	132	4	64	17	6					49	8		7		25	12	8		2		
	I	55		12	7	4					24						14	7	4			
	II	19	2	13							11				7		4	3	2			
	III	58	2	39	10	2					14	8					7	2	2		2	

學生姓名	總分	畢業資格	均衡學習	品德表現	服務表現	競賽表現	體適能	適性發展	就近入學	低收入戶	中低收入戶	會考總級分	寫作	國文	英語	數學	社會	自然	國文標示	英語標示	數學標示	社會標示	自然標示
李OO	46	3	6	5	5	0	2	6	2	0	0	17	5	2	3	3	3	2	1	1	0	1	
謝OO	46	3	6	5	5	0	2	6	2	0	0	17	5	2	3	3	3	2	0	2	1	0	
劉OO	46	3	6	5	5	0	2	6	2	0	0	17	4	3	3	3	2	3	0	0	2	2	
鄭OO	46	3	6	5	5	0	2	6	2	0	0	17	4	2	3	3	3	2	0	2	2	1	
范OO	46	3	6	5	4	0	2	6	2	0	0	18	4	3	3	3	3	2	1	2	1	1	

三、「就近入學」加分影響權益？

		無就近入學加分食之分發結果															
	總計	S1D1	S2D1	S3D1	S4D1	S4D2	S5D1	S6D1	V1D1	V1D2	V1D3	V1D4	V1D5	V2D1	V2D2		
總計	4631	517	524	520	17	5	60	25	136	146	147	38	33	72	40		
簡章分發結果	S1D1	517	514					1						1			
	S2D1	524	3	519	1												
	S3D1	520		5	513				1								
	S4D1	16				16											
	S4D2	5					5										
	S5D1	59						58									
	S6D1	25			1				24								
	V1D1	136								129	2	2					
	V1D2	146						1			137	3					
	V1D3	147										139					
	V1D4	38											38				
	V1D5	33												33			
	V2D1	72										1			70		
	V2D2	40									1					36	
	V2D3	65															
	V2D4	39															
	V2D5	72															
V2D6	75																
V2D7	71									1							

- 也有人說「就近入學」加分造成排擠…
 - 少數個案確有影響，但與超額比序相較…

四、採計加權對造成分發不公？

		無加權計分時之分發結果															
	總計	S1D1	S2D1	S3D1	S4D1	S4D2	S5D1	S6D1	V1D1	V1D2	V1D3	V1D4	V1D5	V1T1	V1T2	V2D1	V2D2
總計	4631	517	524	520	16	5	59	27	136	146	147	38	33	33	23	72	40
依簡章分發結果	S1D1	517	514	1	1												
	S2D1	524	1	521	1		1										
	S3D1	520	2	2	513			1			1						
	S4D1	16				15											
	S4D2	5				4											
	S5D1	59					58										
	S6D1	25						25									
	V1D1	136					1		130	1	3						
	V1D2	146							3	143							
	V1D3	147							2	1	143						
	V1D4	38										37					
	V1D5	33															
	V1T1	33															
	V1T2	23															
	V2D1	72															
	V2D2	40															

學校名稱	積分加權項目	會考加權科目
羅東高中	競賽	英文、數學
宜蘭高中	競賽、品德	英文、數學
蘭陽女中	競賽、品德	英文、數學
南澳高中	不加權	不加權
慈燈中學	不加權	不加權
中道中學	不加權	不加權
宜蘭高商	英文、數學	英文、數學
羅東高工	自然、數學	自然、數學
羅東高商	品德、體適能	國文、英文
頭城家商	國文、英文	國文、英文
蘇澳海事	觀光科：國文、英文 輪機科：英文 其他：不加權	觀光科：國文、英文 輪機科：英文 其他：不加權

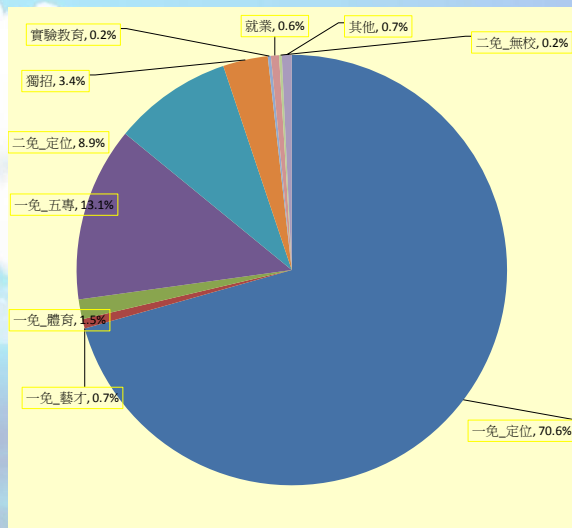
※表列各項目與科目加權比重為50%

- 加權後會考成績占總積分 $\leq 1/3$
- 少數個案確有影響
- 初步評估明年不加權

五、學生哪裡去了？

(宜蘭縣學生去向分析)

去向	人數	%
應屆畢業生	5936	
一免_定位	4192	70.60%
一免_藝才	42	0.70%
一免_體育	88	1.50%
一免_五專	778	13.10%
二免_定位	530	8.90%
實驗教育	14	0.20%
獨招	200	3.40%
其他(轉出)	44	0.70%
就業	36	0.60%
二免_無校	12	0.20%



五、學生哪裡去了？

一免公立高中職皆額滿…(1/2)

• 但…

一 公立日間部

- 報到率:82.4%
- 未報到:653人

一 未報到者去哪兒？

- 宜蘭地區五專
 - 聖護:549人
 - 耕莘:121人
 - 蘭技:27人
- 其他

宜蘭縣一免報到率							
校科	錄取	未報到	報到率	校科	錄取	未報到	報到率
合計	3719	653	82.4%	蘇海漁業	38	21	44.7%
宜中普通	517	16	96.9%	蘇海輪機	73	17	76.7%
羅高普通	524	21	96.0%	蘇海水食	74	24	67.6%
蘭女普通	520	42	91.9%	蘇海水養	75	41	45.3%
南澳綜高	16	3	81.3%	蘇海電子	76	32	57.9%
宜商綜高	136	20	85.3%	蘇海商經	80	50	37.5%
宜商國貿	146	20	86.3%	蘇海觀光	39	25	35.9%
宜商資處	147	22	85.0%	羅商綜高	154	41	73.4%
宜商應外	38	9	76.3%	羅商商經	39	11	71.8%
宜商媒設	33	3	90.9%	羅商國貿	38	10	73.7%
羅工機械	72	8	88.9%	羅商資處	109	27	75.2%
羅工製圖	40	10	75.0%	羅商餐飲	38	19	50.0%
羅工汽車	65	7	89.2%	頭家綜高	154	50	67.5%
羅工資訊	39	2	94.9%	頭家商經	40	18	55.0%
羅工電子	72	5	93.1%	頭家資處	39	12	69.2%
羅工電機	75	3	96.0%	頭家幼保	37	26	29.7%
羅工建築	71	3	95.8%	頭家美容	35	20	42.9%
				頭家流服	35	10	71.4%
				頭家餐飲	35	5	85.7%

五、學生哪裡去了？ 我們曾預判情況，但…(2/2)

宜蘭縣政府 函

地址：26000 宜蘭市縣政北路1號
承辦人：張惠玲
電話：03-9251000分機2675
電子郵件：lhj@mail.t.c-iand.gov.tw

受文者：
發文日期：中華民國102年4月8日
發文字號：府教學字第1020053388A號
送別：
密等及解密條件或保密期限：
附件：如說明一。

主旨：有關本縣五專提撥部分名額併入本區103學年度高中職免試入學作業分發乙案，陳請 鈞部同意，請 鑒核。

說明：
一、依據本府102年4月1日召開宜蘭區103學年度五專招生入學研討會會議紀錄辦理。
二、本府邀請縣內三所五專校長及教務長召開宜蘭區103學年度五專招生入學研討會，三所學校基於學生就近入學觀點同意提撥部分名額至本區103學年度高中職免試入學作業分發，俾得 鈞部同意。
三、依據本縣99學年至101學年度國中畢業生就讀縣內三所五專入學人數統計分表，顯示每年有相當穩定的縣籍學生數就讀三所五專，為讓本區國中學生於103學年填寫志願卡能兼顧高中職及五專之生涯選擇，避免有學生重複錄取，造成部分學生志願選擇的落差，建請 鈞部同意縣內三所五專提撥部分名額併入本區103學年度高中職免試入學作業分發，以利學生志願選擇。

正本：教育廳
副本：本府教育處

縣長 林聰賢

教育處處長黃清德執行
本處秘書黃貴發代投羅玉亭處長代行

教育部 函

地址：10051台北市中山南路5號
傳 真：(02)23971869
聯絡人：陳淑媛
電 話：(02)77366170

受文者：宜蘭縣政府
發文日期：中華民國102年4月17日
發文字號：臺教技(一)字第1020053022號
送別：嚴正件
密等及解密條件或保密期限：
附件：無附件

主旨：有關所提五專招生學校提撥部分名額至 貴區103學年度高中職免試入學作業分發一案，復如說明，請 查照。

說明：
一、復 貴府102年4月8日府教學字第1020053388A號函。
二、依據本部「五專免試入學作業要點訂定及報備查原則」貳、二實施範圍，考量五專招生學校分散性及類科特殊等因素，免試就學區為全國一區，各區五專招生學校所開設之科別皆有所差異，3所位於 貴縣之五專招生學校仍須與其他各區招生學校共同進行免試作業，以維護全國學生之就學權益。另為避免部分學生重複報名，造成重複上榜，影響免試作業之公平性，爰 貴縣所提之建議，本部敬請 鈞部同意，敬請 鑒察。

正本：宜蘭縣政府
副本：102學年度北、中、南三區五專聯合免試暨申請錄取入學聯合會、技專校院招生策進總會、本部技術及職業教育司

六、少子女化正式衝擊高中職校… (高中職各校招生情形)

● 額滿校科

一 高中：


- 宜中
- 羅高

一 高職：

- 蘇海：
 - 一 水產食品、輪機
- 頭家：
 - 一 流行服飾、美容、資料處理、餐飲管理
- 羅工：
 - 一 汽車、建築、資訊、電子、電機、製圖、機械
- 宜商：
 - 一 多媒體設計、國際貿易、資料處理、綜合高中、應用外語
- 羅商：
 - 一 商業經營、國際貿易、資料處理、綜合高中、餐飲管理

類	學校	科別	缺額
高中	蘭女	蘭女	8
		綜合高中	45
	南澳	南澳	9
		華德福實驗班	114
	慈燈	慈燈	153
高職	頭家	幼兒保育科	9
		商業經營科	1
		綜合高中	2
	蘇海	水產養殖科	23
		商業經營科	43
		電子科	22
		漁業科	12
		觀光事業科	9

類	學校	科別	缺額
進修學校	宜商	商業經營科	31
		資料處理科	32
		幼兒保育科	27
		商業經營科	31
	頭家	資料處理科	31
		餐飲管理科	19
	羅工	機工科	30
	羅商	商業經營科	44
		資料處理科	52
	蘇海	水產食品科	19



簡報完畢
敬請指教

接下來還有許多嚴峻的課題待我們去面對…